



Finanziato
dall'Unione europea



PSR **LOMBARDIA**
L'INNOVAZIONE
METTE RADICI



**Regione
Lombardia**

OSSERVATORIO AGRICOLTURA

L'andamento del settore agricolo lombardo nel 2023

Milano, 25 marzo 2024

Intervento

PRIME STIME DEI RISULTATI DELL'ANNATA AGRARIA 2023

Prof. Roberto Pretolani, Università degli Studi di Milano



**Regione
Lombardia**

Principali argomenti

➤ **L'andamento dell'agricoltura nel 2023**

- Superfici, capi e produzioni
- Stima del valore della produzione e del valore aggiunto

➤ Dinamiche di medio periodo


➤ Alcune considerazioni

a cura di
Dario Casati e
Renato Pieri

Il sistema agro-alimentare della Lombardia

Rapporto 2003

 **Regione Lombardia**
Agricoltura

 **SMEA** UNIVERSITÀ CATTOLICA DEL SACRO CUORE
Scuola Master
in Economia Agro-alimentare



Dipartimento di Economia e Politica
Agraria, Agroalimentare e Ambientale
Università degli Studi di Milano

FrancoAngeli

Vent'anni
dopo
(cit.A.Dumas)



A CURA DI
ROBERTO PRETOLANI, DANIELE RAMA

Il sistema agro-alimentare della Lombardia

Rapporto 2023

UNIVERSITÀ CATTOLICA DEL SACRO CUORE
 **SMEA**
ALTA SCUOLA DI MANAGEMENT
ED ECONOMIA AGRO-ALIMENTARE

 Finanziato
dall'Unione europea



 **PSR**
PROGRAMMA
REGIONALE
Sviluppo rurale

 Regione
Lombardia

Fondo Europeo Agricolo per lo Sviluppo Rurale: l'Europa investe nelle zone rurali

FrancoAngeli

 **Regione
Lombardia**



UNIVERSITÀ
CATTOLICA
del Sacro Cuore

La struttura del rapporto agro-alimentare 2023

PARTE TEMATICA 1. Incertezza permanente	
PRIMA PARTE – Lo scenario competitivo	TERZA PARTE - I fattori di produzione
2. Il sistema agro-alimentare lombardo	10. Il lavoro
3. Le politiche comunitarie	11. L'impiego di mezzi tecnici
4. Le politiche nazionali	12. Il credito agrario e il mercato fondiario
5. Le politiche regionali	
SECONDA PARTE - Gli stadi del SAA lombardo	QUARTA PARTE – Le principali filiere
6. La distribuzione alimentare al dettaglio	13. I seminativi
7. Gli scambi con l'estero	14. Le colture intensive
8. L'industria alimentare	15. Le produzioni animali
9. L'agricoltura	16. Le produzioni non alimentari
PARTI MONOGRAFICHE 17. Le produzioni biologiche 18. I prodotti DOP e IGP food	

Prime stime dei risultati 2023: metodologia

Sono stati elaborati i dati 2023 disponibili di superfici coltivate, rese e produzioni vegetali; a questi sono stati aggiunti i dati:

- delle consistenze di bestiame e delle macellazioni (anagrafe zootecnica),
- delle consegne di latte (fonte AGEA),
- degli agriturismi e degli altri servizi,
- di utilizzo dei mezzi tecnici;

I prezzi dei beni agricoli e dei fattori di produzione sono rilevati sulle piazze rappresentative della Lombardia (se disponibili) o di regioni limitrofe.

Si giunge così alla **stima del valore della produzione (PPB)** e del **valore aggiunto (VA)**

Negli scorsi anni errore di stima tra 0,6% e 2,5%

Superfici investite in Lombardia (ettari) (1/2)

	2019	2020	2021	2022	2023	2021/20 %	2022/21 %	2023/22 %
SAU PRINCIPALE STIMATA	937.160	932.686	931.045	927.292	923.288	-0,2%	-0,4%	-0,4%
SAU RIPETUTA STIMATA	132.070	130.236	123.336	138.092	152.600	-5,3%	12,0%	10,5%
SEMINATIVI (tutti i raccolti)	829.544	823.286	819.281	836.762	851.762	-0,5%	2,1%	1,8%
Cereali	332.511	324.336	326.990	324.692	330.005	0,8%	-0,7%	1,6%
<i>Frumento tenero</i>	54.767	51.868	56.123	56.982	70.443	8,2%	1,5%	23,6%
<i>Frumento duro</i>	12.937	8.936	10.930	14.910	17.276	22,3%	36,4%	15,9%
<i>Orzo</i>	23.034	21.051	20.068	23.403	31.323	-4,7%	16,6%	33,8%
<i>Riso</i>	94.218	97.861	97.800	92.901	84.774	-0,1%	-5,0%	-8,7%
<i>Granoturco da granella</i>	140.665	136.625	134.129	128.095	116.338	-1,8%	-4,5%	-9,2%
<i>Altri cereali</i>	6.890	7.995	7.940	8.401	9.851	-0,7%	5,8%	17,3%
Legumi secchi	7.581	6.432	5.453	5.225	4.810	-15,2%	-4,2%	-7,9%
Patate e ortaggi	19.730	20.251	19.561	19.351	21.926	-3,4%	-1,1%	13,3%
Barbabietola da zucchero	1.603	1.412	1.410	1.342	1.554	-0,1%	-4,8%	15,8%
Oleaginose	47.752	48.096	53.837	61.423	64.016	11,9%	14,1%	4,2%
Prati avvicendati	90.722	89.921	86.563	82.020	79.236	-3,7%	-5,2%	-3,4%
<i>Erba medica</i>	74.715	74.527	72.205	68.366	67.483	-3,1%	-5,3%	-1,3%
<i>Altri monofiti</i>	3.892	3.709	3.227	2.685	1.479	-13,0%	-16,8%	-44,9%
<i>Polifiti</i>	12.115	11.685	11.131	10.969	10.274	-4,7%	-1,5%	-6,3%

Fonte: elaborazioni ESP su dati Istat, DGA Regione Lombardia e Ente Risi

Superfici investite in Lombardia (ettari) (2/2)

	2019	2020	2021	2022	2023	2021/20 %	2022/21 %	2023/22 %
Erbai	329.645	332.838	325.467	342.709	350.215	-2,2%	5,3%	2,2%
<i>Mais ceroso</i>	189.995	192.525	194.245	198.546	184.079	0,9%	2,2%	-7,3%
<i>Altri monofiti</i>	84.275	84.119	85.156	85.849	110.347	1,2%	0,8%	28,5%
<i>Polifiti</i>	55.375	56.194	46.066	58.314	55.789	-18,0%	26,6%	-4,3%
Terreni a riposo	13.073	12.533	11.443	14.337	9.149	-8,7%	25,3%	-36,2%
FORAGGERE PERMANENTI	206.533	206.680	203.113	197.290	193.574	-1,7%	-2,9%	-1,9%
Prati permanenti	92.506	92.506	88.864	83.826	82.023	-3,9%	-5,7%	-2,2%
Pascoli	114.027	114.174	114.249	113.464	111.551	0,1%	-0,7%	-1,7%
LEGNOSE AGRARIE	33.153	32.956	31.987	31.332	30.552	-2,9%	-2,0%	-2,5%
Vite	24.962	24.705	23.870	23.394	22.879	-3,4%	-2,0%	-2,2%
Olivo	2.394	2.398	2.402	2.353	2.370	0,2%	-2,0%	0,7%
Fruttiferi	5.797	5.853	5.715	5.585	5.303	-2,4%	-2,3%	-5,1%
<i>Melo</i>	1.655	1.659	1.652	1.543	1.441	-0,4%	-6,6%	-6,6%
<i>Pero</i>	888	885	774	663	593	-12,5%	-14,3%	-10,6%
<i>Frutta a nocciolo</i>	786	758	729	693	659	-3,8%	-4,9%	-4,9%

Fonte: elaborazioni ESP su dati Istat, DGA Regione Lombardia e Ente Risi

Rese delle principali colture lombarde (100 kg/ha)

	2019	2020	2021	2022	2023	2021/20 %	2022/21 %	2023/22 %
Frumento tenero	55	58	66	59	62	15,0%	-11,4%	6,0%
Orzo	58	59	63	65	64	6,8%	2,6%	-1,4%
Riso*	67	66	64	48	55	-3,9%	-24,5%	13,3%
Granoturco ibrido	113	124	116	92	127	-6,3%	-21,2%	38,8%
Soia	30	40	39	34	36	-1,5%	-12,7%	6,3%
Mais ceroso	539	598	586	468	590	-1,9%	-20,2%	26,0%
Loietto	367	391	400	383	404	2,2%	-4,1%	5,2%
Erba medica	444	508	525	421	446	3,4%	-19,8%	5,9%
Prati permanenti	217	259	273	234	261	5,4%	-14,0%	11,2%
Pomodoro da industria	620	774	814	796	662	5,1%	-2,2%	-16,8%
Melone pieno campo	337	350	351	350	318	0,3%	-0,3%	-8,9%
Melo	300	319	306	340	305	-4,3%	11,3%	-10,5%
Pero	218	138	53	201	110	-61,5%	278,7%	-45,6%
Uva da vino	87	99	92	83	86	-7,4%	-9,6%	3,6%
Olive da olio	3	25	5	27	11	-80,0%	448,6%	-59,5%

Fonte: elaborazioni ESP su dati Istat e DGA Regione Lombardia * per il 2023 Stima ESP

Consistenze degli allevamenti

	2019	2020	2021	2022	2023	2021/20 %	2022/21 %	2023/22 %
Bovini allevamenti	13.462	13.280	13.153	12.660	12.066	-1,0%	-3,8%	-4,7%
<i>Bovini da latte allevamenti</i>	5.257	5.297	5.240	5.172	4.936	-1,1%	-1,3%	-4,6%
<i>Bovini da carne e misti allevamenti</i>	8.205	7.983	7.914	7.488	7.130	-0,9%	-5,4%	-4,8%
Ovini e caprini allevamenti	10.816	10.715	10.875	8.314	9.113	1,5%	-23,6%	9,6%
Suini allevamenti	8.887	8.382	8.294	6.807	6.625	-1,0%	-17,9%	-2,7%
Bovini capi totali	1.506.066	1.521.327	1.541.288	1.538.529	1.520.647	1,3%	-0,2%	-1,2%
<i>in allevamenti da latte</i>	1.036.212	1.073.470	1.103.525	1.120.148	1.125.859	2,8%	1,5%	0,5%
<i>- di cui vacche</i>	528.395	542.095	556.765	562.453	565.197	2,7%	1,0%	0,5%
<i>in allevamenti da carne</i>	469.854	447.858	445.553	418.381	394.788	-0,5%	-6,1%	-5,6%
Resa latte (kg/vacca/anno)	10.065	10.355	10.571	10.596	10.621	2,1%	0,2%	0,2%
Bovini macellati	723.999	725.001	741.758	749.558	713.676	2,3%	1,1%	-4,8%
Ovini capi	118.442	117.809	110.655	109.630	107.320	-6,1%	-0,9%	-2,1%
Caprini capi	95.072	96.157	93.935	93.336	89.446	-2,3%	-0,6%	-4,2%
Suini capi	4.318.359	4.404.512	4.448.267	4.202.448	4.070.097	1,0%	-5,5%	-3,1%
Suini macellati	5.428.058	5.349.493	5.443.432	5.088.121	4.611.994	1,8%	-6,5%	-9,4%
Ovini e caprini capi	213.514	213.965	204.590	202.966	196.765	-4,4%	-0,8%	-3,1%
Bovini consistenza media	111,9	114,6	117,2	121,5	126,0	2,3%	3,7%	3,7%
Bovini da latte media	197,1	202,7	210,6	216,6	228,1	3,9%	2,8%	5,3%
- vacche da latte consistenza media	100,5	102,3	106,3	108,8	114,5	3,8%	2,4%	5,3%
Bovini da carne consistenza media	57,3	56,1	56,3	55,9	55,4	0,4%	-0,8%	-0,9%
Ovini e caprini consistenza media	19,7	20,0	18,8	24,4	21,6	-5,8%	29,8%	-11,6%
Suini consistenza media	486	525	536	617	614	2,1%	15,1%	-0,5%

Fonte: elaborazioni ESP su dati Anagrafe Zootecnica e AGEA

Principali produzioni lombarde (.000 t)

	2020	2021	2022	2023	2021/20 %	2022/21 %	2023/22 %
Cereali	2.863	2.798	2.234	2.730	-2,3%	-20,2%	22,2%
<i>Frumento</i>	342	438	415	526	28,1%	-5,2%	26,8%
<i>Riso *</i>	650	625	448	463	-4,0%	-28,2%	3,3%
<i>Granoturco da granella</i>	1.699	1.562	1.176	1.483	-8,1%	-24,7%	26,1%
<i>Altri cereali</i>	172	173	194	258	0,9%	12,2%	32,7%
Patate e ortaggi	1.004	1.015	937	937	1,0%	-7,7%	0,1%
Oleaginose	189	211	210	233	11,3%	-0,5%	11,1%
Frutta	78	69	85	70	-11,1%	23,1%	-18,0%
Vino (.000 hl)	1.505	1.370	1.210	1.263	-8,9%	-11,7%	4,4%
Carni bovine	298	305	308	293	2,3%	1,1%	-4,8%
Carni suine	824	844	789	715	2,4%	-6,5%	-9,4%
Pollame	326	280	269	297	-14,0%	-4,0%	10,4%
Latte bovino e bufalino Istat (.000 hl)	5.106	5.141	5.206	5.244	0,7%	1,3%	0,7%
Latte bovino consegne (.000 hl)	5.450	5.714	5.786	5.828	4,9%	1,3%	0,7%
Uova (milioni di pezzi)	2.158	2.122	2.181	2.238	-1,7%	2,8%	2,6%

Fonte: elaborazioni ESP su dati Istat e DGA Regione Lombardia *per il 2023 Stima ESP

Metodologie di determinazione del valore

La stima del valore della produzione (PPB) e del valore aggiunto (VA) è effettuata con **due diverse metodologie**.

Nella prima, che **ricalca quella Istat**, i **prezzi** sono considerati in **media annuale** (gennaio-dicembre).

Nella seconda (stima **ESP**) per le produzioni vegetali stagionali sono considerati i **prezzi del solo trimestre post-raccolta**.

Alcune **differenze** vi sono anche **per le quantità** (latte bovino) e per il valore dei foraggi e mangimi reimpiegati.

Si ottengono quindi **due diversi valori di PPB e di VA**, sia a livello assoluto sia in termini di variazioni.

Entrambe le stime indicano un **lieve aumento rispetto al 2022**.

Dinamica delle diverse variabili (1/2)

	Dati quantitativi			Metodologia ISTAT		Metodologia ESP	
	<i>Superfici</i>	<i>Rese</i>	<i>Quantità</i>	<i>Prezzi</i>	<i>PPB</i>	<i>Prezzi</i>	<i>PPB</i>
CEREALI	1,6%	19,2%	21,2%	-21,0%	-4,3%	-33,0%	-20,5%
Frumento tenero	23,6%	6,0%	31,0%	-28,7%	-6,6%	-34,8%	-14,6%
Orzo	33,8%	-1,4%	32,0%	-44,2%	-26,3%	-46,2%	-29,0%
Riso*	-8,7%	13,3%	3,3%	-1,2%	2,1%	-26,9%	-24,4%
Granoturco ibrido	-9,2%	38,8%	26,1%	-23,6%	-3,7%	-35,7%	-18,9%
LEGUMI SECCHI	-7,9%	9,4%	0,7%	-18,9%	-18,3%	-18,9%	-18,3%
COLT. INDUSTRIALI	4,5%	3,8%	8,5%	-21,7%	-15,1%	-24,6%	-15,8%
Soia	2,5%	6,3%	9,0%	-22,0%	-15,0%	-24,9%	-18,1%
PATATE E ORTAGGI	13,3%	-7,2%	5,2%	28,5%	35,1%	23,2%	26,1%
Patate	-23,8%	9,3%	-20,4%	87,5%	49,3%	134,6%	86,7%
Lattuga	15,6%	-23,7%	15,2%	19,8%	38,0%	19,8%	38,0%
Pomodori	17,5%	5,0%	-2,5%	41,1%	37,7%	19,3%	16,4%
Cocomero	2,1%	-1,0%	-10,8%	51,2%	35,0%	51,2%	35,0%
FORAGGERE	0,2%	16,2%	16,4%	-14,8%	-0,8%	-29,0%	-17,3%

Fonte: elaborazioni ESP su dati Istat e DGA Regione Lombardia *Ente Risi per superfici e stime ESP

Dinamica delle diverse variabili (2/2)

	Dati quantitativi			Metodologia ISTAT		Metodologia ESP	
	<i>Superfici</i>	<i>Rese</i>	<i>Quantità</i>	<i>Prezzi</i>	<i>PPB</i>	<i>Prezzi</i>	<i>PPB</i>
VITE/VINO	-0,6%	4,9%	4,4%	12,0%	16,9%	12,0%	16,9%
OLIVE/OLIO	0,0%	-59,4%	-59,5%	-1,1%	-59,9%	0,0%	-59,5%
FRUTTA	-5,1%	-18,9%	-23,0%	3,4%	-20,4%	2,8%	-16,0%
Mele	-4,9%	-10,5%	-14,8%	2,1%	-13,0%	2,1%	-13,0%
Pere	-10,1%	-45,6%	-51,1%	18,1%	-42,3%	18,1%	-42,3%
Actinidia	2,0%	8,2%	10,3%	-12,3%	-3,2%	-12,3%	-3,2%
CARNI	<i>Capi</i>	<i>Rese</i>	-4,4%	10,1%	5,2%	11,1%	6,3%
Carni bovine	-4,8%		-4,8%	4,3%	-0,7%	4,3%	-0,7%
Carni suine	-3,1%		-9,4%	25,0%	13,3%	25,0%	13,3%
Carni avicole			10,4%	-12,2%	-3,1%	-12,2%	-3,1%
LATTE	0,5%	0,2%	0,7%	1,8%	2,6%	1,8%	2,6%
UOVA			2,6%	15,2%	18,2%	15,2%	18,2%
MIELE			0,0%	-9,4%	-9,4%	-9,4%	-9,4%

Fonte: elaborazioni ESP su dati Istat e DGA Regione Lombardia *Ente Risi per superfici e stime ESP

Stime della PPB e del VA lombardo 2023 (M€)

	Metodologia ISTAT			Metodologia ESP		
	2022	2023	2023/22 %	2022	2023	2023/22 %
Coltivazioni agricole	2.896	3.031	4,7%	2.885	2.691	-6,7%
Erbacee	1.625	1.734	6,7%	1.660	1.563	-5,8%
Foraggere	787	781	-0,8%	707	584	-17,3%
Legnose	483	515	6,6%	519	544	4,9%
Allevamenti	5.664	5.933	4,8%	7.056	7.421	5,2%
Carni	2.938	3.090	5,2%	3.689	3.920	6,3%
Latte	2.418	2.480	2,6%	3.061	3.140	2,6%
Altri zootecnici	308	363	17,9%	306	361	18,0%
Servizi annessi	662	665	0,4%	662	665	0,4%
Totale produzione beni e servizi agricoli	9.222	9.630	4,4%	10.604	10.777	1,6%
+ attività secondarie (agriturismo, trasformazione)	863	958	11,0%	863	958	11,0%
- attività secondarie (imprese commerciali)	-100	-111	11,0%	-100	-111	11,0%
Totale produzione branca agricoltura	9.985	10.476	4,9%	11.366	11.623	2,3%
- Consumi intermedi	6.031	5.936	-1,6%	6.193	5.981	-3,4%
Valore aggiunto ai prezzi di base	3.954	4.540	14,8%	5.173	5.643	9,1%
<i>Variazione % PPB su anno precedente</i>	19,6%	4,9%		19,4%	2,3%	
<i>Variazione % quantità su anno precedente</i>	-3,5%	2,6%		-3,5%	1,6%	
<i>Variazione % prezzi su anno precedente</i>	23,8%	2,3%		23,8%	0,6%	

Fonte: elaborazioni ESP su dati Istat e DGA Regione Lombardia

Alcune considerazioni sui risultati 2023

Nell'ultimo anno l'agricoltura lombarda ha sofferto meno l'andamento metereologico rispetto a quella nazionale, con lieve incremento delle quantità.

I prezzi dei prodotti lombardi sono, però, cresciuti meno rispetto alla media nazionale.

Anche grazie alla riduzione dei consumi intermedi, il Valore aggiunto lombardo è aumentato in misura nettamente superiore a quello italiano a valori correnti.

	<u>LOMBARDIA</u>			<u>ITALIA</u>		
	Quantità	Prezzo	Valore	Quantità	Prezzo	Valore
ERBACEE	13,7%	-6,1%	6,7%	1,6%	-1,2%	0,3%
FORAGGERE	16,4%	-14,8%	-0,8%	-0,8%	2,8%	2,0%
ARBOREE	-1,8%	8,6%	6,6%	-7,5%	2,7%	-5,0%
CARNI	-4,4%	10,1%	5,2%	-1,0%	9,0%	7,9%
PRODOTTI ANIMALI	1,3%	27,0%	28,7%	-0,5%	13,2%	12,6%
TOTALE BENI	2,8%	1,9%	4,7%	-1,9%	4,0%	2,1%
SERVIZI ANNESSI	-2,0%	2,5%	0,4%	-2,0%	2,5%	0,5%
ATT.SECONDARIE	4,1%	6,6%	11,0%	4,1%	6,6%	11,0%
TOTALE BRANCA	2,6%	2,3%	4,9%	-1,4%	4,2%	2,7%
CONSUMI INTERMEDI	0,8%	-2,4%	-1,6%	-0,6%	2,3%	1,6%
VALORE AGGIUNTO	5,2%		14,8%	-2,0%		3,8%

Fonte: elaborazioni ESP su dati Eurostat, Istat e DGA Regione Lombardia

Principali argomenti

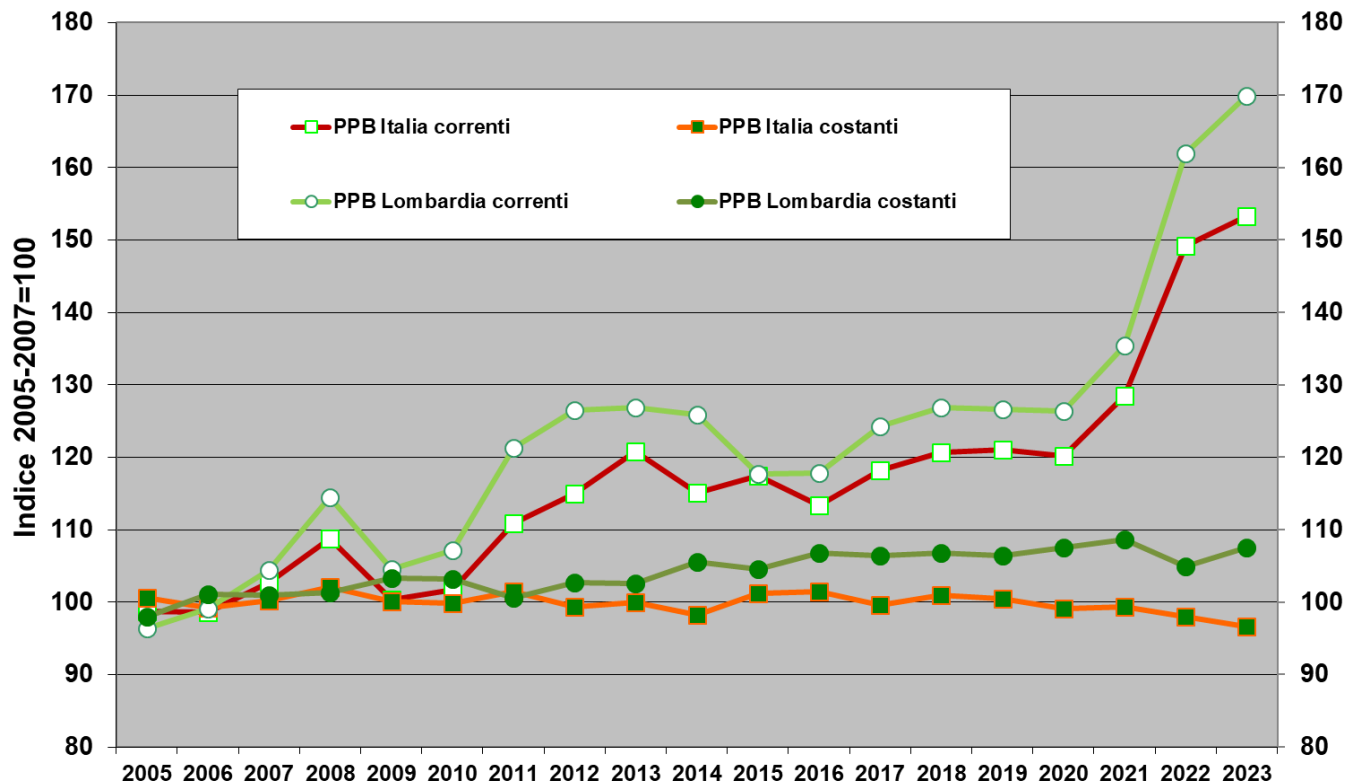
➤ **L'andamento dell'agricoltura nel 2023**

- Superfici, capi e produzioni
- Stima del valore della produzione e del valore aggiunto

➤ **Dinamiche di medio periodo**

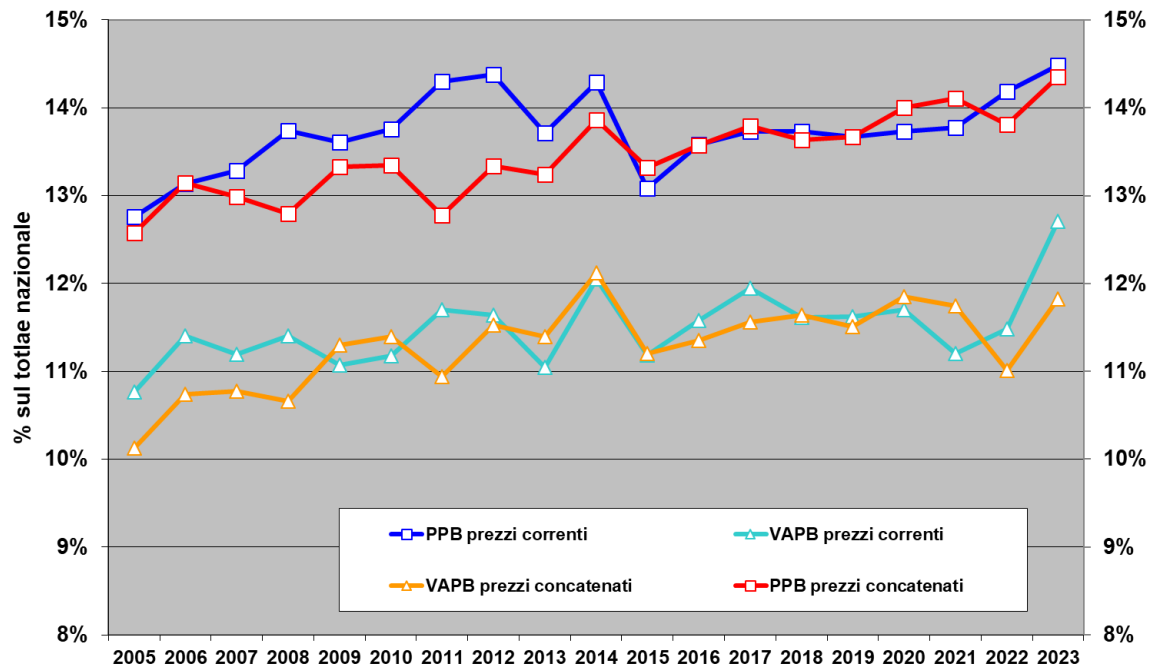
➤ **Alcune considerazioni**

Dinamica della PPB lombarda e italiana

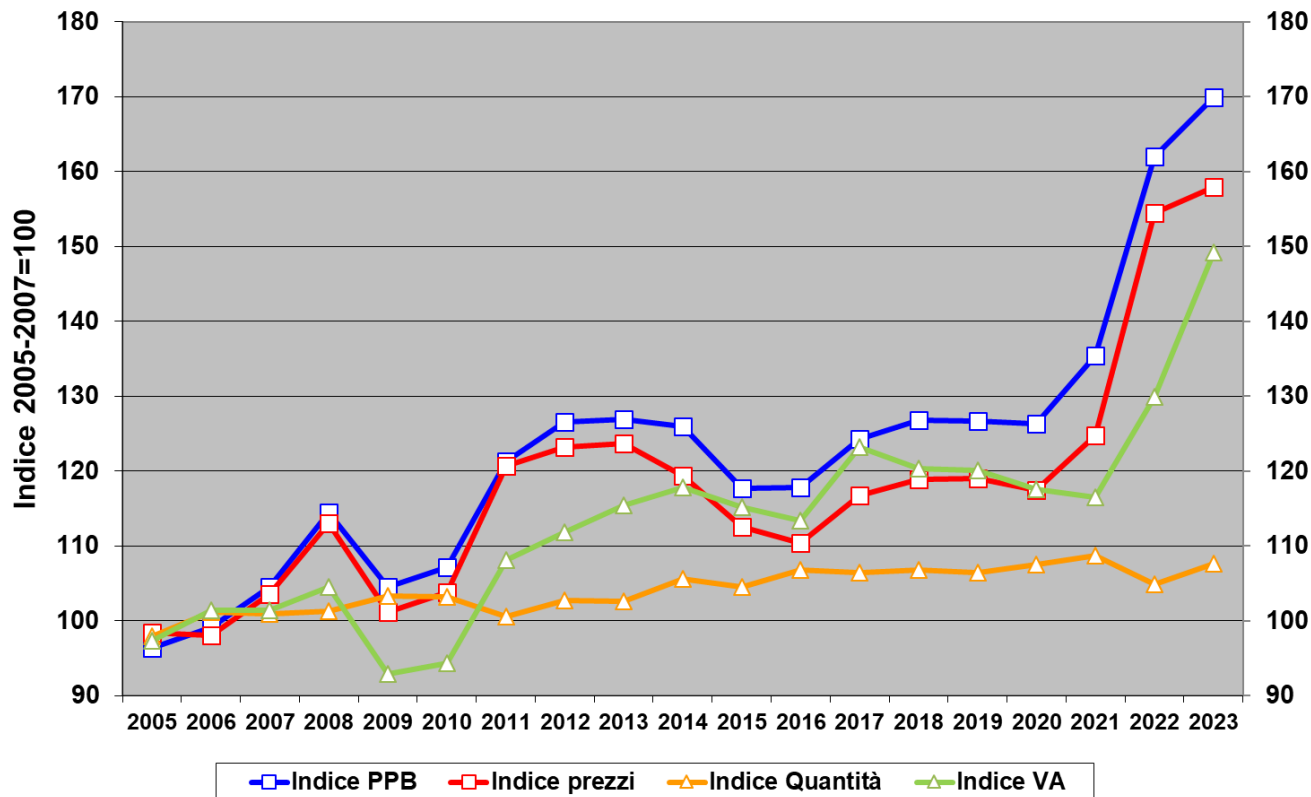


Il contributo dell'agricoltura lombarda al totale nazionale cresce nel corso del tempo.

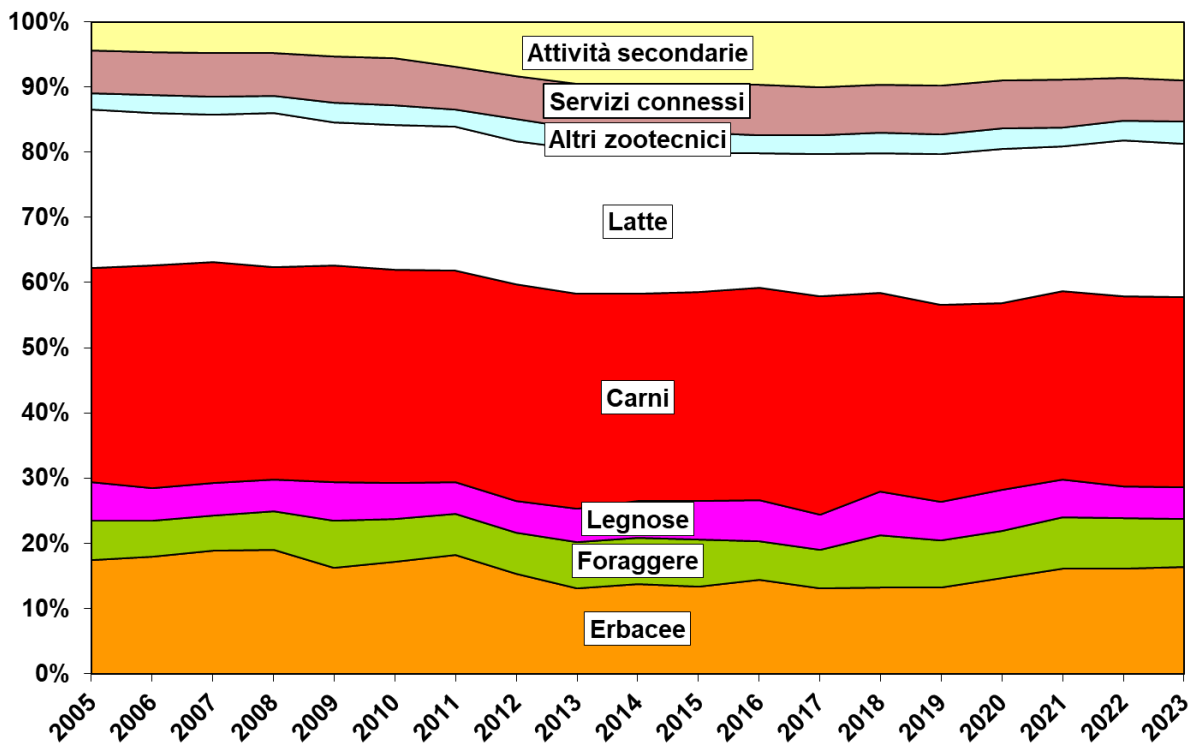
La PPB e il Valore Aggiunto lombardi incrementano in quantità (prezzi 2015), mentre in Italia calano.



La crescita della PPB lombarda non è continua ed è **strettamente legata all'oscillazione dei prezzi**



La composizione della PPB lombarda è quasi stabile nel tempo (beni 1/3 vegetali 2/3 animali) mentre crescono servizi e attività secondarie



Principali argomenti

➤ **L'andamento dell'agricoltura nel 2023**

- Superfici, capi e produzioni
- Stima del valore della produzione e del valore aggiunto

➤ Dinamiche di medio periodo

➤ Alcune considerazioni

Riassumendo...

- ✓ L'andamento meteorologico del 2023 ha consentito una parziale ripresa della produzione agricola lombarda, specialmente per le colture erbacee.
- ✓ Le crisi internazionali -guerra in Ucraina e in medio oriente- hanno mantenuto una forte variabilità dei prezzi dei beni agricoli e dei fattori di produzione.
- ✓ Questi fenomeni hanno portato, a prezzi correnti, ad incrementi record del valore della produzione (+35% sul 2020) e del valore aggiunto (+27% sempre sul 2020).
- ✓ Il contributo dell'agricoltura lombarda a quella nazionale è aumentato nel corso degli anni, passando dal 12,8% del 2005 all'attuale 14,5%.

Un contesto instabile

- ✓ I **dati 2023** appaiono **globalmente soddisfacenti** ma le dinamiche di quantità e prezzi dei beni prodotti e dei mezzi tecnici utilizzati sono fortemente **diversificati tra settori produttivi**.
- ✓ Al parziale **ritorno delle rese verso i livelli consueti** si è accompagnato un **andamento altalenante dei prezzi di vendita**, dato dalle tensioni sui mercati internazionali ed alla variabilità dei costi di trasporto.
- ✓ I settori più presenti in Lombardia (**cerealicoltura e zootecnia**) hanno attraversato nella **seconda metà dell'anno** periodi di **forte contrazione della redditività**.
- ✓ Le continue **oscillazioni dei prezzi** dei fattori di produzione e dei beni prodotti, che si accompagnano alle **norme più stringenti della nuova Pac**, rendono **più incerte e rischiose le scelte produttive da parte degli imprenditori**.

Grazie per l'attenzione!!

